

# Turismo industrial

Para um património acessível e inclusivo

Jornadas Europeias do Património

24 de setembro de 2021

Clara Mineiro

## Nota prévia

O trabalho que temos desenvolvido na DGPC no campo da acessibilidade tem tido como público-alvo os visitantes com deficiência ou incapacidade, mas o conceito tem muitas outras vertentes.

“Estudo diagnóstico sobre a acessibilidade dos imóveis afetos”

MATRIZ para recolha de informação

[DGPC | Estudos \(patrimoniocultural.gov.pt\)](http://DGPC | Estudos (patrimoniocultural.gov.pt))



Meios e técnicas



Sítio na Internet



Notícias



Exposições



Consultoria



Publicações

# 1

## Meios e técnicas

Que **meios** de comunicação podemos usar?

- ✓ rádio
- ✓ televisão
- ✓ jornais
- ✓ revistas
- ✓ livros
- ✓ ...
- ✓ ...
- ✓ internet
- ✓ exposições

Que **técnicas** temos ao nosso dispor?

- ✓ escrita pictográfica
- ✓ interpretação em Língua Gestual
- ✓ legendagem
- ✓ audiodescrição
- ✓ Braille e relevo 2 D ½
- ✓ relevo 3 D
- ✓ visitas virtuais
- ✓ escrita simples para leitura fácil
- ✓ conteúdos humanizados

Que **técnicas** temos ao nosso dispor?

- ✓ escrita **simples** para leitura fácil:
- ✓ estaremos a nivelar por baixo?!

✓ **Não.**

Que **técnicas** temos ao nosso dispor?

- ✓ escrita **simples** para leitura fácil:
- ✓ deve corresponder ao primeiro nível de informação
- ✓ a complementar com outros níveis, por exemplo:
  - ✓ para quem quer saber mais
  - ✓ para investigadores
  - ✓ para crianças
  - ✓ ...
  - ✓ ...

Que **técnicas** temos ao nosso dispor?

- ✓ conteúdos **humanizados**:
- ✓ dão a conhecer as pessoas
  - ✓ ligadas aos espaços...
  - ✓ ... ou às peças

**2**

**Sítio na Internet**

**Sítio na internet acessível**

Agência para a Modernização Administrativa

<https://www.acessibilidade.gov.pt/quem-somos/>

3 AMA  
Sítio na Internet acessível

Agência para a Modernização Administrativa (AMA)



<https://www.acessibilidade.gov.pt/quem-somos/>

3 AMA  
Sítio na Internet acessível

Agência para a Modernização Administrativa (AMA)



Relatório de práticas de acessibilidade Web (WCAG 2.1 do W3C)

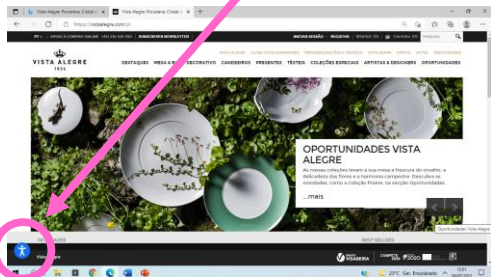
<https://www.acessibilidade.gov.pt/>

**Vista Alegre**  
Fábrica de porcelana  
[Vista Alegre: Porcelana, Cristal desde 1824](#)



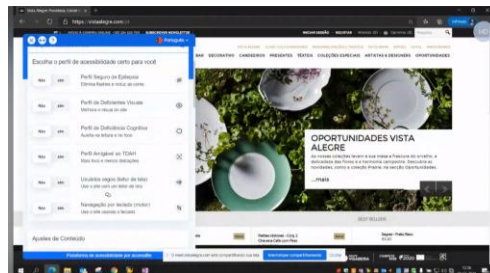
Museu da Fábrica de Porcelana da Vista Alegre - Ilhavo

3 Vista Alegre  
Sítio na Internet



[Vista Alegre: Porcelana, Cristal desde 1824](#)

3 Vista Alegre  
Sítio na Internet



[Vista Alegre: Porcelana, Cristal desde 1824](#)



3 Vista Alegre  
Sítio na Internet

Texto sobre PORCELANA

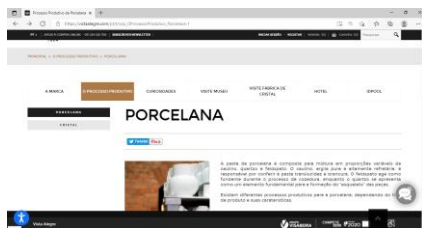


- ❖ Tem os parágrafos separados por espaços.
- ❖ Diz o que é a PORCELANA.
- ❖ Explica o processo de fabrico.
- ❖ É ilustrado com imagens, mas...
  - ... tem 668 palavras e
  - ... não tem subtítulos.

Processo Produtivo de Porcelana (vistaalegre.com)

3 Vista Alegre  
Sítio na Internet

Texto sobre PORCELANA



Processo Produtivo de Porcelana (vistaalegre.com)

3 Vista Alegre  
Sítio na Internet

PORCELANA

A pasta de porcelana é composta pela mistura em proporções variáveis de caulino, quartzo e feldspato. O caulino, argila pura e altamente refratária, é responsável por conferir à pasta translucidez e brancura. O feldspato age como fundente durante o processo de cozedura, enquanto o quartzo se apresenta como um elemento fundamental para a formação do "esqueleto" das peças.

Existem diferentes processos produtivos para a porcelana, dependendo do tipo de produto e suas características.

Texto sobre PORCELANA

Processo Produtivo de Porcelana (vistaalegre.com)

3 Vista Alegre  
Sítio na Internet

Alternativa:

PORCELANA

Foi inventada na China durante a dinastia Tang (século VII a IX), mas os artesãos guardaram o segredo da sua produção durante muito tempo.

O mercador italiano Marco Polo (1254 –1324) trouxe para a Europa as primeiras peças de porcelana chinesa, que só muito mais tarde foram vulgarizadas pelas Companhias das Índias de Portugal, França e Inglaterra. A verdadeira fórmula da porcelana chinesa só foi descoberta em 1707 pelos alquimistas alemães Johann Friedrich Böttger e Ehrenfried Walther von Tschirnhaus.

Mas afinal, como se fabrica a porcelana?

Processo de fabrico

(subtítulos) [Processo Produtivo de Porcelana \(vistaalegre.com\)](http://Processo Produtivo de Porcelana (vistaalegre.com))

**Ach. Brito**

Fábrica de perfumes e sabonetes

[Achbrito-sobre - AchBrito](#)



Fábrica de sabonetes Ach. Brito - Porto



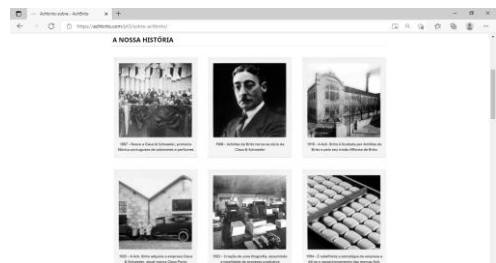
Fábrica de sabonetes Ach. Brito - Porto

3 Ach. Brito  
Sítio na Internet



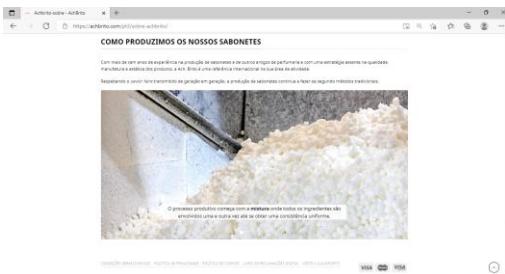
A empresa  
<https://achbrito.com/pt3/sobre-achbrito/>

3 Ach. Brito  
Sítio na Internet



A nossa história  
<https://achbrito.com/pt3/sobre-achbrito/>

3 Ach. Brito  
Sítio na Internet



Como produzimos os nossos sabonetes  
<https://achbrito.com/pt3/sobre-achbrito/>



## Delta Cafés

### produz cogumelos a partir da borra de café

"Imagens de marca", 3 de novembro de 2020

[Delta Cafés produz cogumelos a partir da borra de café \(imagensdemarca.pt\)](#)

3

Delta Cafés  
Notícias

### Delta Cafés produz cogumelos a partir da borra de café



Entrevista a Natan Jacquemin

[REPORTAGEM: Cogumelos com cheiro a café, a paixão de Jacquemin - YouTube](#)

3

Delta Cafés  
Notícias

### Delta Cafés produz cogumelos a partir da borra de café



3

Delta Cafés  
Notícias

### Delta Cafés produz cogumelos a partir da borra de café

A Urban Mushroom Farm já está de portas de abertas em Lisboa.

Com o objetivo de reforçar o seu compromisso na sustentabilidade e nas boas práticas ambientais, a Delta Cafés, em parceria com a Start-up Nãm, criou a Nãm – Urban Mushroom Farm, em Marvila, um projeto de economia circular que já está a produzir cogumelos a partir da borra de café recolhidos de clientes Delta, e que posteriormente são vendidos a restaurantes, completando um círculo perfeito.

A Urban Mushroom Farm já está de portas de abertas em Lisboa, numa iniciativa entre a Delta Cafés e a start-up Nãm – From Waste To Taste. Este projeto de economia circular permite dar uma nova vida à borra do café através da recolha controlada nos clientes Delta, e na sua utilização para a produção sustentável e consciente de cogumelos.

Os primeiros cogumelos produzidos já começaram a ser vendidos a restaurantes clientes da Delta, mas também podem ser adquiridos em mercados da cidade ou diretamente na Urban Farm em Marvila.

3

Delta Cafés  
Notícias

### Delta Cafés produz cogumelos a partir da borra de café

A Urban Mushroom Farm já está de portas de abertas em Lisboa.

As borras de café são recolhidas através de recipientes próprios e recorrendo a um método de aproveitamento simples que se inicia quando a água quente, na extração de "uma bica", passa pelo café, limpando desta forma a borra. O processo de preparação de um café só utiliza 1% da sua biomassa, os restantes 99% são considerados "lixo". Esta borra representa um substrato limpo e rico em nutrientes, explica a Delta em comunicado.

Após o crescimento do cogumelo, o composto restante transforma-se num fertilizante nutritivo de alta qualidade que é entregue em quintas locais para ajudar outros agricultores. Assim, tal como na natureza, termina o ciclo criando um novo recurso.

3

Delta Cafés  
Notícias**Delta Cafés produz cogumelos a partir da borra de café**

A Urban Mushroom Farm já está de portas de abertas em Lisboa.

Para Rui Miguel Nabeiro, Administrador do Grupo Nabeiro-Delta Cafés, "Este é um compromisso que surge no âmbito da estratégia de sustentabilidade do Grupo Nabeiro-Delta Cafés que tem como finalidade reduzir o impacto ambiental e maximizar o impacto social positivo, assente numa produção eco-eficiente e no desenvolvimento de projectos sustentáveis. É uma filosofia transversal a todas as áreas e faz parte do ADN de todas as empresas do Grupo e do seu Fundador que, desde sempre, criou condições para o desenvolvimento sustentável das comunidades. Através da Nãm queremos provar que proteger a natureza também é criar valor para a comunidade e que conseguimos conciliar a economia com a ecologia, que é o maior desafio do nosso tempo."

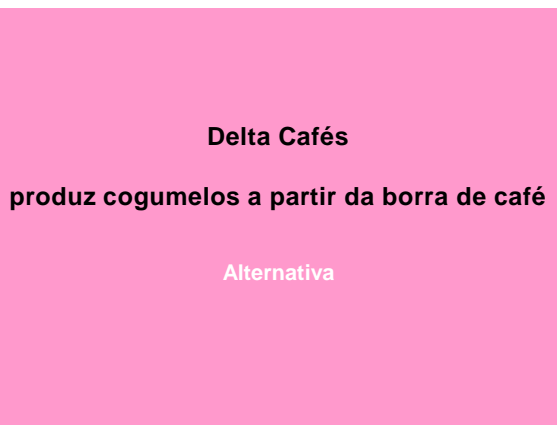
(476 palavras)

3

Delta Cafés  
Notícias**Delta Cafés produz cogumelos a partir da borra de café**

A Urban Mushroom Farm já está de portas de abertas em Lisboa.

"Faço parte da primeira geração que sente os efeitos do aquecimento global e a última que pode fazer alguma coisa em relação a isso. Acima de tudo, para mim, a Nãm representa uma oportunidade única para demonstrar que soluções concretas e acessíveis podem fazer a diferença. E ainda que através da criação de sinergias positivas podemos ter um impacto muito maior e mais rápido! Se, em conjunto, focarmos a nossa energia na construção de um futuro mais sustentável em vez de combatermos os modelos antigos, estou convencido que a mudança pode acontecer", referiu Natan Jacquemin, Fundador da Nãm.



3

Delta Cafés  
Notícias

Alternativa:

**Delta Cafés produz cogumelos a partir da borra de café**

A Urban Mushroom Farm já está de portas de abertas em Lisboa.

O processo de preparação de um café só utiliza 1% da sua biomassa, os restantes 99% são considerados "lixo". Mas a borra de café é um resíduo limpo e rico em nutrientes que pode ser recolhido em recipientes próprios quando a água quente passa pelo café ao "tirar uma bica". A partir das borras recolhidas junto dos seus clientes, a Delta Cafés está a produzir cogumelos que depois vende a restaurantes. Completa-se assim um círculo perfeito.

A empresa fez uma parceria com a start-up Nãm – *From Waste To Taste* (1), de que resultou a criação da *Urban Mushroom Farm* (2) em Marvila, Lisboa. Os primeiros cogumelos já começaram a ser vendidos a restaurantes que são clientes da Delta, mas também podem ser adquiridos em mercados da cidade ou diretamente aos interessados.

3

Delta Cafés  
Notícias

Alternativa:

**Delta Cafés produz cogumelos a partir da borra de café**

A Urban Mushroom Farm já está de portas de abertas em Lisboa.

Após o crescimento do cogumelo, o composto restante transforma-se num fertilizante nutritivo de alta qualidade que é entregue em quintas locais para ajudar outros agricultores. Assim, tal como na natureza, termina-se um ciclo criando um novo recurso.

Este projeto de economia circular é uma contribuição para a economia sustentável e consciente.

(180 palavras)

(1) *From Waste To Taste – Do desperdício ao sabor*(2) *Urban Mushroom Farm – Quinta urbana de plantação de cogumelos*

3

Delta Cafés  
Notícias

Alternativa:

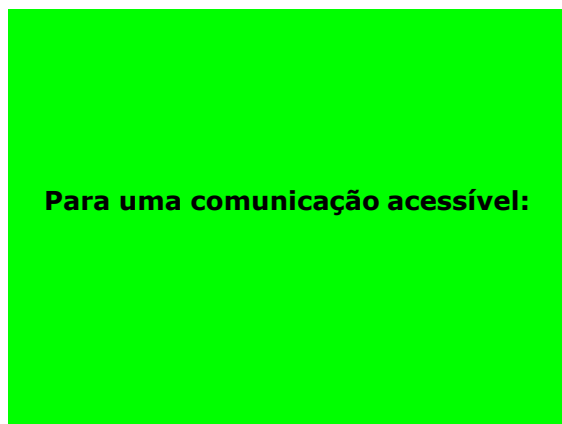
**Delta Cafés produz cogumelos a partir da borra de café**

A Urban Mushroom Farm já está de portas de abertas em Lisboa.

[Para saber mais:](#)

Extrato da entrevista a Rui Miguel Nabeiro, administrador do Grupo Nabeiro-Delta Cafés:

"Este é um compromisso que surge no âmbito da estratégia de sustentabilidade do Grupo Nabeiro-Delta Cafés que tem como finalidade reduzir o impacto ambiental e maximizar o impacto social positivo. Através da Nãm queremos provar que proteger a natureza também é criar valor para a comunidade e que conseguimos conciliar a economia com a ecologia, que é o maior desafio do nosso tempo."



4 Comunicação acessível  
**Exposições**

Uma exposição com comunicação acessível oferece alternativas:

- ✓ Escrita simples, leitura fácil
- ✓ Escrita pictográfica
- ✓ Tradução para outras línguas
- ✓ Interpretação em Língua Gestual
- ✓ Legendagem
- ✓ Audiodescrição
- ✓ Escrita em formatos aumentados
- ✓ Braille e relevo 2D<sup>12</sup>
- ✓ Relevo 3D
- ✓ Jogos e experiências multissensoriais
- ✓ Visitas virtuais



5 "Nothing about us without us"  
**Consultoria**

- **Grupos Consultivos que integrem pessoas com deficiência**
  - A envolver desde a conceção dos projetos.
  - Podem ser constituídos a partir das associações representativas.
  - O trabalho destas pessoas deverá ser pago.

**"Nothing about us without us."**



5

"Nothing about us without us"  
**Consultoria**



Museu Nacional do Azulejo – Pessoas cegas do Grupo Consultivo

5

"Nothing about us without us"  
**Consultoria**



Museu Nacional do Azulejo – Pessoas cegas do Grupo Consultivo

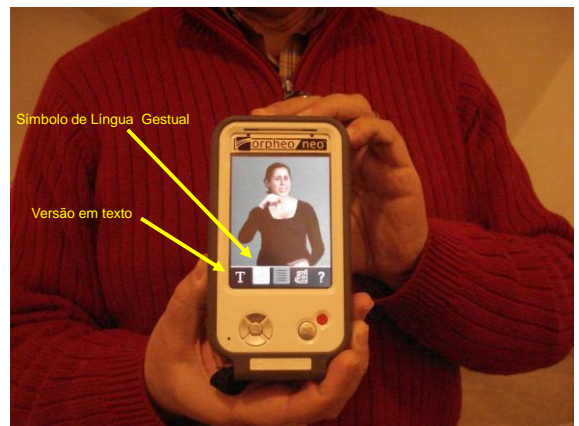


5

"Nothing about us without us"  
**Consultoria**



Museu Nacional do Azulejo – Pessoas Surdas do Grupo Consultivo

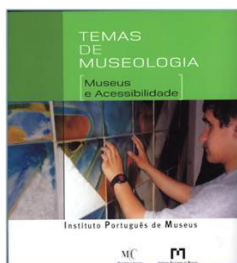


## 6

## Publicações

Para saber mais...

6

Para saber mais...  
Publicações

[DGPC | Publicações \(patrimoniocultural.gov.pt\)](http://dgpc.gov.pt/publicacoes)

6

Para saber mais...  
Publicações

**Título:** *Museus e Acessibilidade*

**Autores:** Elisabete Mendes e Peter Colwell

**Coordenação:** Clara Mineiro

**Local e ano de publicação:** Lisboa, 2004

**Editor:** Instituto Português de Museus (IPM)

[DGPC | Publicações \(patrimoniocultural.gov.pt\)](http://dgpc.gov.pt/publicacoes)

6

Para saber mais...  
Publicações

[DGPC | Publicações \(patrimoniocultural.gov.pt\)](http://dgpc.gov.pt/publicacoes)

6

Para saber mais...  
Publicações

**Título:** *Comunicação acessível e inclusiva em Monumentos, Palácios e Museus*

**Autores:** Ana Garcia, Josélia Neves e Clara Mineiro

**Coordenação:** Clara Mineiro

**Local e ano de publicação:** Lisboa, 2017

**Editor:** Direção-Geral do Património Cultural (DGPC) e Turismo de Portugal (TP)

[DGPC | Publicações \(patrimoniocultural.gov.pt\)](http://dgpc.gov.pt/publicacoes)

“Estudo diagnóstico sobre a acessibilidade dos imóveis afetos”

MATRIZ para recolha de informação

[DGPC | Estudos \(patrimoniocultural.gov.pt\)](http://dgpc.gov.pt/Estudos)

Clara Mineiro

[cmineiro@dgpc.pt](mailto:cmineiro@dgpc.pt)